

Geneeskundige advisering bij Publieksevenementen



Versie 1.3, maart 2013

Inleiding

Het GHOR-bureau Amsterdam-Amstelland coördineert en regisseert de geneeskundige hulpverlening bij ongevallen en rampen in de regio's Amsterdam-Amstelland en Zaanstreek-Waterland. Samen met politie, brandweer en gemeenten heeft de GHOR een belangrijke taak in de voorbereiding op de rampenbestrijding en crisisbeheersing. Eén van deze voorbereidende taken is advisering bij publieksevenementen. Een advies voor publieksevenementen is erop gericht het evenement op een veilige manier te laten plaatsvinden en calamiteiten te voorkomen.

Het GHOR-bureau Amsterdam-Amstelland, dat tevens werkt voor de regio Zaanstreek-Waterland, wil meer inzicht geven in de geneeskundige voorwaarden die gesteld kunnen worden aan een publieksevenement. Eind 2011 is er een Landelijke handreiking geneeskundige advisering bij publieksevenementen ontwikkeld. Hierna is op initiatief van het GHOR-bureau Amsterdam-Amstelland deze folder 'Geneeskundige advisering bij publieksevenementen' geschreven. De folder wordt verstrekt aan gemeenten, stadsdelen en evenementenorganisaties ter voorbereiding op het organiseren van een publieksevenement en de verstrekking van de betreffende vergunningaanvraag. Er is een verdeling gemaakt tussen publieksevenementen met minder dan 5.000 gelijktijdig aanwezige bezoekers en publieksevenementen met meer dan 5.000 bezoekers. Bij minder dan 5.000 bezoekers, waarbij geen verzwarende omstandigheden zijn, geldt het standaard advies uit deze folder als leidraad. Bij publieksevenementen met meer dan 5.000 bezoekers zal de GHOR een advies uitbrengen dat specifiek is voor het evenement.

Eén loket

Voor het onderdeel geneeskundige hulpverlening tijdens evenementen stelt de GHOR een advies op. Voor het advies omtrent technische hygiëne in het kader van de preventie van gezondheidsproblemen stemt de GHOR af met partners uit de geneeskundige kolom. In samenwerking met de inhoudelijk deskundigen van de GGD Amsterdam (de afdeling Hygiëne en Inspectie) of de GGD Zaanstreek-Waterland (de afdeling AGZ) wordt het advies opgesteld met daarin maatregelen ter bescherming van de gezondheid van de bezoekers. De GHOR fungeert hierin als aanspreekpunt. Naast een adviserende taak heeft de GGD ook een controlerende taak. De organisator kan altijd vooraf advies inwinnen bij de GHOR omtrent geneeskundige en gezondheidskundige vraagstukken

Waarom deze folder

In de regio's Amsterdam-Amstelland en Zaanstreek-Waterland vinden het hele jaar door veel evenementen plaats. Gemeenten en stadsdelen zetten de aanvragen voor evenementenvergunningen voor advies uit bij verschillende hulpdiensten en andere partijen. Om het proces van advisering met betrekking tot de geneeskundige hulpverlening voor de gemeenten en stadsdelen te vergemakkelijken gaat de GHOR werken met een standaard advies. Dit betekent dat voor een groot aantal kleinschalige evenementen waarvoor geen bijzonderheden gelden, het standaard advies geldt. Gemeenten en stadsdelen hoeven de GHOR dan niet om advies te vragen, maar kunnen in de vergunning het standaard advies uit deze folder gebruiken. Dit bespaart zowel de gemeente/het stadsdeel als de GHOR veel tijd en capaciteit.

Standaard advies of advies op maat?

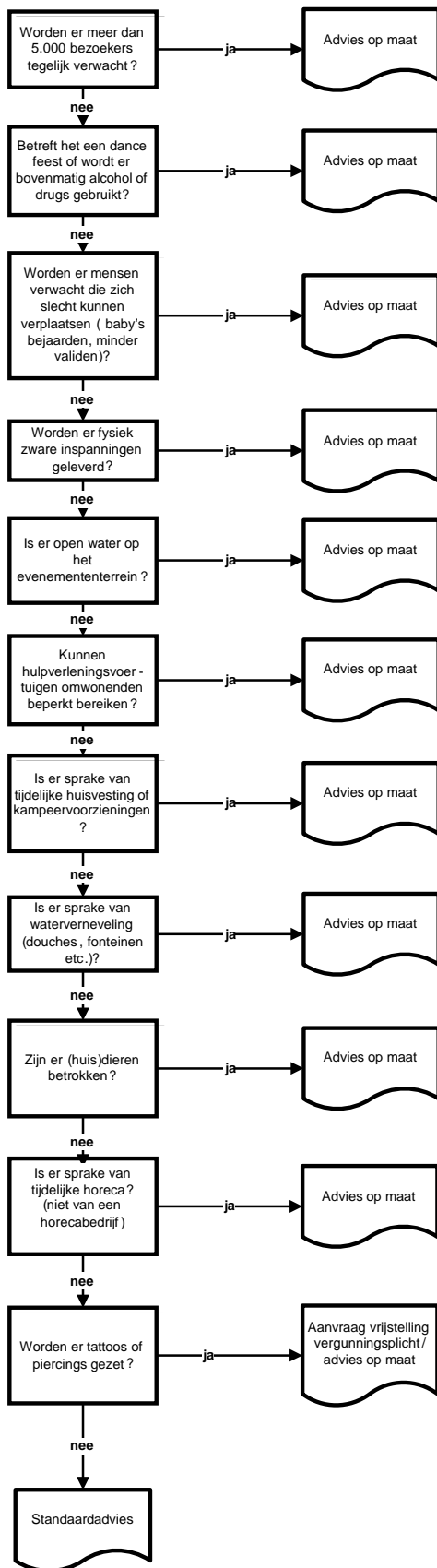
De GHOR werkt met een standaard advies en een advies op maat voor geneeskundige hulpverlening. Om het voor u inzichtelijk te maken of een standaard advies of een advies op maat nodig is kunt u het schema 'Standaard advies of advies op maat' op pagina 4 raadplegen.

Als uit het schema blijkt dat de geneeskundige hulpverlening verwoord kan worden met een standaard advies, dan kunt u het standaard advies overnemen in uw vergunning (zie pag. 5 en verder). De GHOR hoeft dan verder niet benaderd te worden.

Blijkt uit het schema dat er een advies op maat nodig is, dan kunt u de vergunningaanvraag plus eventuele bijlagen mailen naar: evenementenadvies@ghorasd.nl



Schema Standaard advies of advies op maat



Standaard advies

Als er geen sprake is van verzwarende omstandigheden dan kan de gemeente of het stadsdeel, namens de GHOR, de volgende punten opnemen in de vergunning:

A. Vaststelling van het aantal in te zetten hulpverleners (Geneeskundige) Hulpverlening

De algemene regel voor inzet van eerste hulpverleners is 1 hulpverlener per 1.000 gelijktijdig aanwezige bezoekers, met een minimum van 2 hulpverleners.

Inzettabel hulpverleners voor evenementen tot 5.000 gelijktijdig aanwezige bezoekers

Gelijktijdig aanwezige bezoekers	BLS-hulpverleners
tot 999	2
1.000 - 1.999	2
2.000 - 2.999	3
3.000 - 3.999	4
4.000 - 4.999	5

Een ondergrens waarbij eerste hulpverleners niet nodig zijn, is niet op voorhand aan te geven. Hier wordt een beroep gedaan op het gezond verstand van de evenementenorganisatie.

Het gaat om hulpverleners op het niveau van Basic Life Support, waar traditioneel de reguliere EHBO'er onder wordt verstaan. De hulpverlener moet in staat zijn om generieke basishulp te leveren zonder specifieke hulpmiddelen. De aantoonbare expertise ligt op het niveau zoals beschreven wordt in het Oranje Kruisboekje (www.ehbo.nl/evenementehbo.htm). De GGD-GHOR conformeert zich aan de standaard die door de EHBO-organisaties wordt aangehouden. Op grond van de huidige praktijk wordt daarom het aanwezig zijn van een AED ook als standaard aangehouden. Verder dient te allen tijde gegarandeerd te zijn dat het evenemententerrein toegankelijk is voor de aan- en afvoer van patiënten door ambulances. Indien er voor het evenement specialistische geneeskundige kennis nodig is, zal een maatwerkadvies van de GGD-GHOR gevraagd moeten worden.

B. Algemene regels voor de inrichting van een EHBO-voorziening

Wanneer in de vergunning is aangegeven dat een EHBO-post aanwezig dient te zijn, dient rekening gehouden te worden met een aantal minimale eisen. Deze minimale eisen staan hieronder beschreven:

Herkenbaarheid

- Duidelijk zichtbare verwijzing vanaf het gehele evenementen terrein met - bij voorkeur - internationale symbolen
- Alle eerstehulpverleners dienen als zodanig duidelijk herkenbaar te zijn

Bemensing

- Alle eerstehulpverleners dienen in het bezit te zijn van een geldig EHBO-diploma en deze - op aanvraag - ook te kunnen tonen

Post

- Een overdekte en verwarmde ruimte van minimaal 25m², bij voorkeur afsluitbaar

- Er dient een 220 V aansluiting, licht en stromend water aanwezig te zijn
- Toilet beschikbaar
- Toegankelijk voor brancard en ambulance
- Mogelijkheid voor registratie van hulpverlening

Uitrusting

- De ruimte dient permanent bemenst te zijn
- EHBO-koffer met een standaarduitrusting conform het Oranje Kruis
- Bij sportevenementen: materialen om te koelen
- Tafel
- Stoelen
- Brancard
- Communicatiemiddelen
- Plattegrond van het evenemententerrein

C. Algemene regels voor Technische Hygiënezorg

Als leidraad worden de hygiënerichtlijnen voor publieksevenementen van het Landelijk Centrum Hygiëne en Veiligheid (LCHV) gehanteerd. Hier zijn de desbetreffende onderwerpen met eisen en normen verder uitgewerkt. De betreffende onderwerpen staan op de website www.lchv.nl onder de titel richtlijnen.

Sanitaire voorzieningen

- Norm 1 toilet voor 150 festivalbezoekers, waarvan de helft mag bestaan uit urinoirs
- Voorzie mobiele toiletwagens van een vloer die niet water doorlatend is en goed reinigbaar
- Voorzie iedere handenwasgelegenheid van vloeibare zeep en papieren handdoekjes
- Voorzie de damestoiletten van sanitaircontainers
- Reinig de toiletten volgens een schoonmaakschema

Tijdelijke drinkwatervoorziening

- Zorg voor gratis drinkwater
- Zorg – met het oog op de volksgezondheid – dat het drinkwater aan het tappunt van drinkwaterkwaliteit is. Voorzie tappunten die niet geschikt zijn voor consumptie van een sticker 'geen drinkwater'
- Zorg dat de waterinstallatie voldoet aan de algemene voorschriften voor drinkwaterinstallaties van het Nederlands Normalisatie Instituut (NEN 1006) en aan de aansluitvoorwaarden van het betreffende waterleidingbedrijf
- Zorg dat de tijdelijke drinkwaterinstallaties voldoen aan NEN 1006, zoals beschreven in de waterwerkbladen van de Stichting Erkenning Installatiebedrijven (SEI). De waterwerkbladen zijn te downloaden via www.infodwi.nl

Horeca

- Exploitanten van voorzieningen voor eet- en drinkwaren dienen conform de Warenwetregeling Hygiëne van levensmiddelen en de Verordening (EG) 852/2004 te werken. Controle hiervan behoort tot de taak van de inspectie Nederlandse Voedsel en Waren Autoriteit en de afdeling Hygiëne en Inspectie van de GGD
- Voor meer informatie met betrekking tot hygiëne in de horeca: <http://www.kenniscentrumhoreca.nl/hygiencode/>

Afval:

- Op elke 50 meter moet tenminste één afvalbak worden geplaatst.
- Volle bakken worden opgehaald en geleegd in afsluitbare afvalcontainers op een aparte opslagplaats

Advies op maat

Bij grote en/of risicovollere evenementen zullen de gezondheidsrisico's groter zijn en is er al snel sprake van verzwarende omstandigheden. Het standaard advies van de GHOR voldoet dan niet en er zal een advies op maat gemaakt worden. Hieronder vind u een uitleg van de verzwarende omstandigheden bij evenementen. Bij een evenement met meer dan 5.000 bezoekers zal er **altijd** een advies op maat nodig zijn. Daarnaast kunnen er verzwarende omstandigheden zijn, waardoor er ook een advies op maat vereist is.

Verzwarende omstandigheden

De verzwarende omstandigheden zijn onderverdeeld in drie onderdelen: eerste hulpverlening, overige verzwarende omstandigheden en technische hygiënezorg.

Eerste hulpverlening

Bij grote evenementen geldt in principe een inzet van één hulpverlener per 1.000 bezoekers. Er zijn drie niveaus van eerste hulpverlening: BLS, BLS+ of ALS-niveau. Per evenement zal bekeken worden welk hulpverleningsniveau noodzakelijk is.

BLS (Basic Life Support)

Dit betreft de reguliere hulpverlener die in staat is om basishulp zonder specifieke hulpmiddelen te leveren. Voor de noodzakelijke expertise wordt gerefereerd aan het Oranje Kruisboekje.

BLS+

Dit betreft de hulpverlener die ook zicht heeft op het totale klinische beeld van de patiënt. Dit zijn basisartsen, verpleegkundigen met recente ervaring op spoedeisende hulpverlening, IC of CCU. De extra deskundigheid maakt het mogelijk om met dezelfde hulpmiddelen de handelingsvaardigheid te vergroten en/of specifieke klinische beelden te onderkennen.

ALS (Advanced Life Support)

Dit betreft de bevoegde en bekwame hulpverlener van een zorginstelling met de beschikking over ALS-instrumentarium, op basis van het Landelijk Protocol Ambulancezorg. Dit niveau is aanwezig voor hoog complexe hulpvragen en zicht op het totale klinische beeld van de patiënt. Tevens dienen zij als professionele ondersteuners van de BLS-hulpverleners.

Onder de volgende omstandigheden zal hulpverlening op een hoger kennisniveau ingezet moeten worden:

Bovenmatig alcohol- en/of middelengebruik

Tijdens de voorbereiding op grote (dance) feesten wordt er door de GHOR bij de planning van geneeskundige hulpverlening rekening gehouden met de risico's van drugs- en alcoholgebruik.

Bezoekers met een slechte mobiliteit

Vooraf bij een scenario waar er ontruimd of geëvacueerd moet worden, heeft deze doelgroep (bijvoorbeeld rolstoelgebruikers, jonge kinderen, bejaarden) hulp nodig.





Zware fysieke inspanningen

Bij sportevenementen worden fysiek zware inspanningen geleverd. Dit levert een groter risico voor de gezondheid op.

Overige verzwarende omstandigheden

Locatie met extra risico's

Risicofactoren zijn onder meer evenementen voor kinderen in de buurt van open water, of evenementen op een groot terrein waar de toegankelijkheid moeilijker is.

Beperking in de hulpverleningscapaciteit van omwonenden

Als reguliere aanrijroutes van hulpdiensten worden belemmerd door een evenement en zodoende omwonenden en andere

hulpbehoevenden niet op de snelste manier bereikt kunnen worden, dient hier naar gekeken te worden.

Technische hygiënezorg

Tijdelijke huisvesting/tijdelijke kampeervoorziening

Bij meerdaagse evenementen kan gebruik worden gemaakt van tijdelijke overnachtingfaciliteiten. Hiervoor dienen extra maatregelen genomen te worden.

Waterverneveling; legionellapreventie

Bij evenementen waar gebruik wordt gemaakt van waterverneveling dienen maatregelen ter preventie van legionella te worden uitgevoerd.

Dit betreft evenementen waar verneveling optreedt door:

- Een tijdelijk aangelegde leidingwaterinstallatie (bijv. douches) en/of
- Een waterinstallatie, zoals whirlpools, luchtbevochtiging en fonteinen

(Huis)dieren

Evenementen met dieren krijgen extra aandacht. Er moet worden voorkomen dat ziektekiemen die dieren bij zich dragen op mensen worden overgebracht.



Tatoeëren en piercen

Sinds 1 juni 2007 is het Warenwetbesluit van kracht. Onder dit besluit vallen personen die tatoeëren, piercen, oorgaatjes prikken met een piercinginstrument of permanente make-up aanbrengen. Zij moeten een vergunning hebben voor deze activiteiten. Om deze activiteiten op een evenement uit te mogen voeren, moet de organisator een vrijstelling van de **vergunningplicht** aanvragen bij de GGD. Voor meer informatie zie www.lchv.nl

Contact GHOR

In deze folder wordt de werkwijze van de GHOR uitgelegd. De GHOR vervult een loketfunctie en werkt samen met de afdeling Hygiëne en Inspectie en AGZ van de GGD'en. Heeft u in het kader van evenementen vragen met betrekking tot geneeskundige hulpverlening of technische hygiënezorg, mail deze dan naar evenementenadvies@ghorasd.nl



Veelgestelde vragen (FAQ)

1. Een evenement trekt minder dan 1.000 bezoekers. Is de aanwezigheid van EHBO'ers nu wel of niet noodzakelijk?

Een ondergrens waarbij eerste hulpverleners niet nodig zijn, is niet op voorhand aan te geven. Hiervoor wordt aanspraak gemaakt op het gezond verstand van de evenementenorganisator.

2. In mijn gemeente/stadsdeel wordt een buurtfeest met barbecue gehouden. Waar moet men qua voedselbereiding rekening mee houden?

Bij een barbecue is het risico op voedselvergiftiging en -infecties groot. Raadpleeg de Barbecuewijzer van het Voedingscentrum: <http://webshop.voedingscentrum.nl/pdf/121.pdf>

3. In mijn gemeente/stadsdeel wordt een markt/braderie georganiseerd. Aan welke regels moet de organisator zich houden?

Een markt of braderie is vaak niet drukker dan een gemiddelde koopzondag. Inzet van EHBO'ers is in principe niet nodig. Voor het gebruik van toiletten kan vaak gebruik gemaakt worden van omliggende horeca-gelegenheden.

Foto's: Edwin van Eis, Gemeente Amsterdam